

OPINIA

**SPORZĄDZONA NA ZLECENIE KOMORNIKA SĄDOWEGO PRZY SĄDZIE REJONOWYM
DLA KRAKOWA-NOWEJ HUTY W KRAKOWIE – Marcina Gońca**

dotycząca:

oszacowania wartości rynkowej pojazdów:

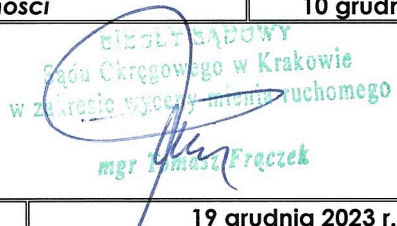
- Samochód osobowy Suzuki Grand Vitara, nr rej. KPR 40FL, rok prod. 2007
- Ciągnik samochodowy Scania R500, nr rej. KPR 6C44, rok prod. 2008 – pojazd wyrejestrowany i zdekompletowany
- Ciągnik samochodowy Scania R440, nr rej. KPR 14A7, rok prod. 2013
- Ciągnik Samochodowy Scania G420, nr rej. KPR 7J44, rok prod. 2010
- Naczepa ciężarowa z wywrotem Kempf SKM, nr rej. KPR 71TK, rok prod. 2004



Autor:

BIUREŁO SĄDOWE
Sądu Okręgowego w Krakowie
w zakresie wyceny mienia ruchomego
mgr Tomasz Frączek

Kraków, dnia 19 grudnia 2023 r.

WYCIĄG Z OPINI	
OKREŚONE WARTOSCI RYNKOWE:	Rynkowa wartość ruchomości, wynosi:
	<p>✓ - Samochód osobowy Suzuki Grand Vitara, nr rej. KPR 40FL, rok prod. 2007:</p> <p style="text-align: center;">18 200 zł</p> <p style="text-align: center;">Słownie: osiemnaście tysięcy dwieście złotych 00/100gr ,-</p>
	<p>✓ - Ciągnik samochodowy Scania R500, nr rej. KPR 6C44, rok prod. 2008 – pojazd wyrejestrowany i zdekompletowany:</p> <p style="text-align: center;">10 600 zł</p> <p style="text-align: center;">Słownie: dziesięć tysięcy sześćset złotych 00/100gr ,-</p>
	<p>✓ - Ciągnik samochodowy Scania R440, nr rej. KPR 14A7, rok prod. 2013:</p> <p style="text-align: center;">110 000 zł</p> <p style="text-align: center;">Słownie: sto dziesięć tysięcy złotych 00/100gr ,-</p>
	<p>✓ - Ciągnik Samochodowy Scania G420, nr rej. KPR 7J44, rok prod. 2010:</p> <p style="text-align: center;">78 200 zł</p> <p style="text-align: center;">Słownie: siedemdziesiąt osiem tysięcy dwieście złotych 00/100gr ,-</p>
	<p>✓ - Naczepa ciężarowa z wywrotem Kempf SKM, nr rej. KPR 71TK, rok prod. 2004:</p> <p style="text-align: center;">56 000 zł</p> <p style="text-align: center;">Słownie: pięćdziesiąt sześć tysięcy złotych 00/100gr ,-</p>
DATA, na którą określono wartość ruchomości (POZIOM CEN)	
19 grudnia 2023 r.	
DATA, na którą określono STAN ruchomości	
10 grudnia 2023 r.	
AUTOR:	
	
DATA SPORZĄDZENIA OPINII:	19 grudnia 2023 r.

SPIS TREŚCI:

1. PRZEDMIOT I ZAKRES OPRACOWANIA.....	4
2. CEL OPINII.....	4
3. PODSTAWY WYKONANIA OPRACOWANIA.....	4
3.1. Podstawy formalne:.....	4
3.2. Źródła danych merytorycznych:	4
3.3. Literatura:.....	4
4. OKREŚLENIE DAT ISTOTNYCH DLA CZYNNOŚCI BIEGŁEGO.....	5
5. CZĘŚĆ SZCZEGÓŁOWA – OPIS RUCHOMOŚCI.....	5
5.1. Samochód osobowy Suzuki Grand Vitara, nr rej. KPR 40FL, rok prod. 2007 5	
5.2. Ciągnik samochodowy Scania R500, nr rej. KPR 6C44, rok prod. 2008 – pojazd wyrejestrowany i zdekompletowany	7
5.3. Ciągnik samochodowy Scania R440, nr rej. KPR 14A7, rok prod. 2013	9
5.4. Ciągnik Samochodowy Scania G420, nr rej. KPR 7J44, rok prod. 2010... 11	
5.5. Naczepa ciężarowa z wywrotem Kempf SKM, nr rej. KPR 71TK, rok prod. 2004 13	
6. METODOLOGIA WYCENY.....	15
7. ANALIZA RYNKU	16
8. OKREŚLENIE SZACUNKOWEJ WARTOŚCI RYNKOWEJ RUCHOMOŚCI	18
8.6. WYNIK WYCENY	26
9. KLAUZULE I USTALENIA DODATKOWE.....	27
10. DOKUMENTACJA FOTOGRAFICZNA.....	27

1. PRZEDMIOT I ZAKRES OPRACOWANIA.

Przedmiotem i Zakresem opracowania objęto zajęte przez Komornika Sądowego przy Sądzie Rejonowym dla Krakowa – Nowej Huty, pojazdy:

- 1.1. **Samochód osobowy Suzuki Grand Vitara, nr rej. KPR 40FL, rok prod. 2007**
- 1.2. **Ciągnik samochodowy Scania R500, nr rej. KPR 6C44, rok prod. 2008 – pojazd wyrejestrowany i zdekompletowany**
- 1.3. **Ciągnik samochodowy Scania R440, nr rej. KPR 14A7, rok prod. 2013**
- 1.4. **Ciągnik Samochodowy Scania G420, nr rej. KPR 7J44, rok prod. 2010**
- 1.5. **Naczepa ciężarowa z wywrotem Kempf SKM, nr rej. KPR 71TK, rok prod. 2004**

2. CEL OPINII.

Celem niniejszej opinii jest określenie aktualnej szacunkowej wartości rynkowej pojazdów szczegółowo opisanych powyżej, zajętych przez Komornika Sądowego przy Sądzie Rejonowym dla Krakowa – Nowej Huty - dla potrzeb egzekucji wg stanu z dnia przeprowadzenia oględzin oraz poziomu cen z miesiąca grudzień 2023r.

Opracowanie sporządza się dla potrzeb prowadzonego postępowania komorniczego – sygnatura akt: GKm 50/23.

3. PODSTAWY WYKONANIA OPRACOWANIA.

3.1. Podstawy formalne:

Podstawę formalną stanowi Postanowienie wydane przez Komornika Sądowego przy Sądzie Rejonowym dla Krakowa – Nowej Huty – Marcina Goneta.

3.2. Źródła danych merytorycznych:

- Oględziny pojazdów dokonane w dniu 10 grudnia 2023r. w Opatkowicach
- Analiza cen transakcyjnych i ofertowych ruchomości na podstawie katalogów, cenników ,
- Internetowa baza danych,
- Informacje uzyskiwane z handlowych portali internetowych
- Informacje uzyskiwane od hurtowników i handlowców w Polsce,
- Informacje uzyskiwane od producentów –analiza ofert z lat poprzednich
- Transakcje kontrolowane
- Własna baza danych: zbiory i opracowania własne
- Katalog Info-Ekspert
- Katalog Eurotax – Eurotaxglass's Automotive Bussines Intelligence
- Analiza cen w komisach, giełdach samochodowych

3.3. Literatura:

- Wycena mienia. M. Prystupa, CIM Warszawa 2000r.,

4. OKREŚLENIE DAT ISTOTNYCH DLA CZYNNOŚCI BIEGŁEGO

- 4.1. Data sporządzenia wyceny: **19 grudnia 2023r.**
- 4.2. Data, na którą określono wartość przedmiotu wyceny: **19 grudnia 2023r**
- 4.3. Data, na którą uwzględniono w wycenie stan przedmiotu wyceny: **10 grudnia 2023r**
- 4.4. Data dokonania oględzin ruchomości: **10 grudnia 2023r**

5. CZĘŚĆ SZCZEGÓŁOWA – OPIS RUCHOMOŚCI

Uwzględniono zewnętrzny stan techniczny stwierdzony w czasie oględzin nie dokonując szczegółowych badań technicznych i testów.

- 5.1. Samochód osobowy Suzuki Grand Vitara, nr rej. KPR 40FL, rok prod. 2007



Marka pojazdu	Suzuki Grand Vitara
Nr rejestracyjny	KPR 40FL
Rok produkcji	2007
Przebieg licznikowy	232 296 km
Rodzaj paliwa	Diesel
Skrzynia biegów	Manualna
Pojemność silnika	1870ccm
Przeznaczenie	Samochód osobowy
Data pierwszej rejestracji	16.11.2007r.
Nr podwozia/nadwozia	JSAJTD44V00222799
Seria i nr dowodu rejestracyjnego	DR/BAN 1586608
Właściciel zgodnie z dowodem rejestracyjnym	Paraniak Dariusz

Ogólny stan wizualny pojazdu: zadowalający



Powłoka lakiernicza z widocznymi drobnymi uszkodzeniami.

Silna korozja lewego tylnego nadkola.

Silna korozja prawego tylnego nadkola.

Drobne uszkodzenia w obrębie tylnego zderzaka.

Silna korozja na elementach podwozia i zawieszenia, widoczna zwłaszcza w tylnej części podwozia.

Zgodnie z oświadczeniem Dłużnika jednostka napędowa pojazdu wymaga/wymagała będzie wkrótce remontu głównego.

Wewnątrz elementy kokpitu oraz tapicerka z widocznymi śladami wieloletniego użytkowania.

Komora silnika sucha, bez widocznych wycieków.

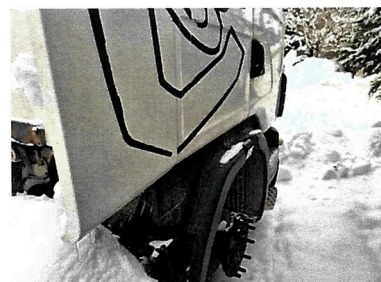
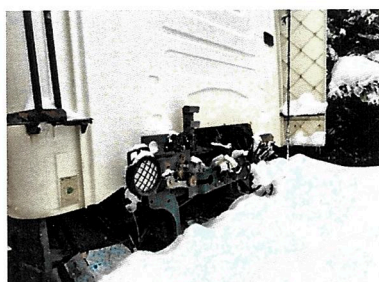
Biegły nie dokonywał szczegółowych badań ani testów pojazdu pod kątem ewentualnych wad ukrytych. Jazdy testowej nie wykonano. Biegły nie dokonywał badań mechanoskopowych nr VIN.

5.2. Ciągnik samochodowy Scania R500, nr rej. KPR 6C44, rok prod. 2008 – pojazd wyrejestrowany i zdekompletowany



Marka pojazdu	Scania R500
Nr rejestracyjny	KPR 6C44
Rok produkcji	2008 zgodnie z analizą nr VIN
Przebieg licznikowy	Bd.
Rodzaj paliwa	Diesel
Pojemność silnika	15687 V8
Przeznaczenie	Ciągnik samochodowy
Data pierwszej rejestracji	13.06.2008r
Nr podwozia/nadwozia	XLER4X20005207158
Seria i nr dowodu rejestracyjnego	Pojazd wyrejestrowany
Właściciel zgodnie z dowodem rejestracyjnym	-

Ogólny stan wizualny pojazdu: pojazd zdekompletowany





Zgodnie z oświadczeniem Dłużnika pojazd wyrejestrowany od ok. roku.
Dłużnik nie posiada dowodu rejestracyjnego, tablice rejestracyjne zdano do Urzędu.

Zgodnie z oświadczeniem Dłużnika pojazd niesprawny.
Jednostka napędowa wymaga wymiany.

Zgodnie z oświadczeniem Dłużnika naprawa pojazdu pozbawiona sensu ekonomicznego.

Pojazd służy jako „dawca” podzespołów.

Z pojazdu usunięto koła przednie oraz lewe tylne. Zdemontowano także m.in. wysprzęglik oraz część zacisków hamulcowych.

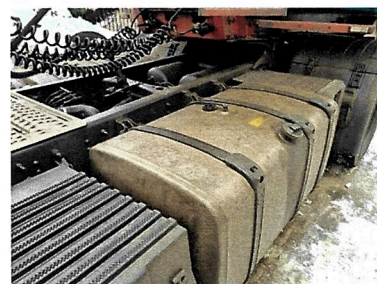
**Biegły nie dokonywał szczegółowych badań ani testów pojazdu pod kątem ewentualnych wad ukrytych. Jazdy testowej nie wykonano.
Biegły nie dokonywał badań mechanoskopowych nr VIN.**

5.3. Ciągnik samochodowy Scania R440, nr rej. KPR 14A7, rok prod. 2013



Marka pojazdu	Scania R 440
Nr rejestracyjny	KPR 14A7
Rok produkcji	2013
Przebieg licznikowy	1 181 865 km
Rodzaj paliwa	Diesel
Masa własna pojazdu	7546kg
DMC	18000kg
Pojemność silnika	12742ccm
Przeznaczenie	Ciągnik samochodowy
Data pierwszej rejestracji	18.03.2013r
Pierwsza rejestracja w kraju	09.10.2017r
Nr podwozia/nadwozia	YS2R4X20005316905
Seria i nr dowodu rejestracyjnego	DR/BAS 0427296
Właściciel zgodnie z dowodem rejestracyjnym	Paraniak Dariusz

Ogólny stan wizualny pojazdu: korzystny





Kabina:

- powłoka lakiernicza z widocznymi punktowymi uszkodzeniami oraz drobnymi zarysowaniami,
- wnętrze utrzymane w czystości,

Rama konstrukcyjna, elementy zawieszenia:

- widoczne niewielkie ogniska korozji.

W dniu oględzin jednostki napędowej nie uruchamiano, zgodnie z oświadczeniem Dłużnika pojazd w ciągłej eksploatacji.

**Biegły nie dokonywał szczegółowych badań ani testów pojazdu pod kątem ewentualnych wad ukrytych. Jazdy testowej nie wykonano.
Biegły nie dokonywał badań mechanoskopowych nr VIN.**

5.4. Ciągnik Samochodowy Scania G420, nr rej. KPR 7J44, rok prod. 2010



Marka pojazdu	Scania G420 LA4x2
Nr rejestracyjny	KPR 7J44
Rok produkcji	2010
Przebieg licznikowy	1 135054 km
Rodzaj paliwa	Diesel
Masa własna pojazdu	6865kg
DMC	17990kg
Pojemność silnika	11705ccm
Przeznaczenie	Ciągnik samochodowy
Data pierwszej rejestracji	20.07.2010r
Pierwsza rejestracja w kraju	16.02.2015r
Nr podwozia/nadwozia	VLUG4X20009150288
Seria i nr dowodu rejestracyjnego	DR/BAP 1413915
Właściciel zgodnie z dowodem rejestracyjnym	Paraniak Dariusz

Ogólny stan wizualny pojazdu: korzystny





Kabina:

- powłoka lakiernicza z widocznymi punktowymi uszkodzeniami oraz drobnymi zarysowaniami,
- wnętrze utrzymane w czystości,
- widoczne zużycie tapicerki siedzenia kierowcy

Rama konstrukcyjna, elementy zawieszenia:

- widoczne ogniska korozji.

W dniu oględzin jednostki napędowej nie uruchamiano, zgodnie z oświadczeniem Dłużnika pojazd w ciągłej eksploatacji.

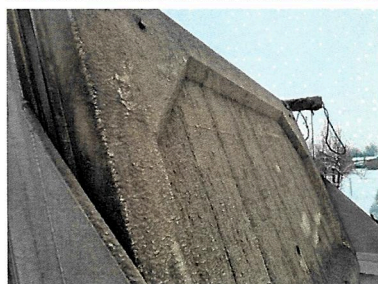
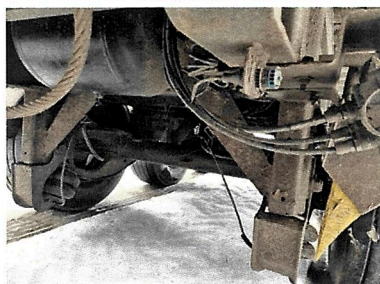
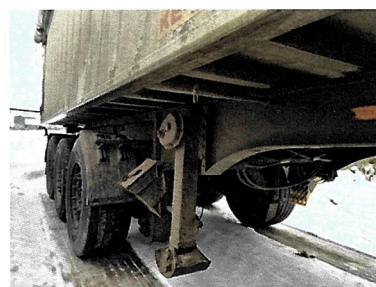
Biegły nie dokonywał szczegółowych badań ani testów pojazdu pod kątem ewentualnych wad ukrytych. Jazdy testowej nie wykonano. Biegły nie dokonywał badań mekhanoskopowych nr VIN.

5.5. Naczepa ciężarowa z wywrotem Kempf SKM, nr rej. KPR 71TK, rok prod. 2004



Marka pojazdu	KEMPF SKM
Nr rejestracyjny	KPR 71TK
Rok produkcji	2004
Przebieg licznikowy	Bd.
Masa własna pojazdu	5420kg
Dopuszczalna ładowność	28580kg
DMC	34000kg
Pojemność transportowa	ok 28m3
Materiał skrzyni ładunkowej	Aluminium
Przeznaczenie	Naczepa ciężarowa
Data pierwszej rejestracji	15.06.2004r
Nr podwozia/nadwozia	W090153344MK42261
Seria i nr dowodu rejestracyjnego	DR/BAS 0860010
Właściciel zgodnie z dowodem rejestracyjnym	Paraniak Dariusz

Ogólny stan wizualny pojazdu: zadowalający



Naczepa ciężarowa z wywrotem.

Skrzynia ładunkowa wykonana z aluminium.
Pojemność transportowa – ok. 28m³
Wywrot – do tyłu.
Ogumienie w słabym stanie technicznym.

**Biegły nie dokonywał szczegółowych badań ani testów pojazdu pod kątem ewentualnych wad ukrytych. Jazdy testowej nie wykonano.
Biegły nie dokonywał badań mechanoskopowych nr VIN.**

6. METODOLOGIA WYCENY.

Określono **wartość rynkową pojazdów na dzień 19 grudnia 2023r.**
Biegły nie dokonywał szczegółowych badań ani testów ruchomości.

Wartość rynkowa (W_r) – to najbardziej prawdopodobna cena, możliwa do uzyskania w drodze nieskrępowanych negocjacji w obrocie rzeczami tego samego rodzaju w warunkach normalnie funkcjonującego rynku przy założeniu, że:

- strony transakcji są niezależne od siebie i nie działają pod przymusem,
- przedmiot sprzedaży eksponowany jest na rynku wystarczająco długo z rozsądną reklamą,
- nie istnieją szczególne warunki ograniczające swobodę działania na rynku.

Oszacowane wartości odnoszą się do warunków rynku polskiego **wg poziomu cen z miesiąca grudzień 2023r.**

Aktualną wartość rynkową **wycenianych ruchomości** określono **podjęciem kosztowym i podejściem porównawczym.**

Wartość rynkowa w podejściu kosztowym jest równa kosztowi zastąpienia/ odtworzenia urządzenia nowego pomniejszonego o ubytki wartości z przyczyn fizycznych, funkcjonalnych i ekonomicznych.

Ocenę wykonano opierając się głównie na oględzinach zewnętrznych. Na podstawie tak zebranych informacji o ocenianych obiektach ustalono ich stopień zużycia z przyczyn fizycznych, a następnie wartość ta skorygowano o stopień zużycia z przyczyn funkcjonalnych oraz z przyczyn ekonomicznych.

Wartość rynkową określono wg poniższego wzoru:

$$W_r = C \times (1-Z) \times (1-F) \times (1-E)$$

W_r – wartość rynkowa

W_z – wartość rynkowa po uwzględnieniu stopnia zużycia z przyczyn fizycznych (ubytek związany z eksploatacją oraz wynikłymi z niej uszkodzeniami czy też zniszczeniami)

$$W_z = C \times (1 - Z)$$

C – koszt odtworzenia lub zastąpienia środka technicznego

Z – zużycie z przyczyn fizycznych

W_F - wartość rynkowa po uwzględnieniu stopnia zużycia z przyczyn funkcjonalnych

$$W_F = W_z \times (1-F)$$

F – stopień zużycia z przyczyn funkcjonalnych (nowe technologie)

W_E - wartość rynkowa po uwzględnieniu stopnia zużycia z przyczyn ekonomicznych

$$W_E = W_F \times (1-E)$$

E – stopień zużycia z przyczyn ekonomicznych (wąski krąg odbiorców, zastosowania)

Wartość rynkowa w podejściu porównawczym określono dla przedmiotów, które są lub były przedmiotem transakcji i znana jest ich cena oraz warunki zawarcia transakcji. Przedmioty te są identyczne lub podobne do przedmiotów wycenianych pod względem charakterystyki i przeznaczenia.

Współczynnik ekspercki dla poszczególnych ruchomości jest zróżnicowany w zależności od ich charakterystyki.

Ceny nowych ruchomości ustalono w oparciu o dostępne katalogi oraz informacje od producentów, w przypadku niemożliwości jej ustalenia dla danego typu środka (zwłaszcza w przypadku zaprzestania produkcji) – metodą porównawczą.

Sytuacje rynkową oceniono na podstawie badań marketingowych pod kątem możliwości zbycia określonego wyrobu.

7. ANALIZA RYNKU

Wartość samochodu maleje wraz z jego wiekiem – mniej lub bardziej w zależności od marki, pojemności silnika, historii użytkowania. Wartość auta w chwili odsprzedaży określa się mianem wartości rezydualnej. Jest to cena, na jaką może liczyć właściciel samochodu, sprzedając go po upływie założonego czasu eksploatacji. Ma ona spore znaczenie dla osoby prywatnej, która zechce po kilku latach użytkowania samochodu wymienić go na nowszy, natomiast w przypadku klientów instytucjonalnych nabiera kluczowego znaczenia.

Gdy firma kupuje kilkanaście aut, powinna dokonać kalkulacji ich przewidywalnej wartości po kilku latach użytkowania. Nierozważny zakup może narazić firmę na duże koszty. Pomocą w przewidywaniu wartości rezydualnej służą firmy zajmujące się profesjonalną wyceną pojazdów.

Właściciel nowego samochodu najbardziej traci podczas pierwszego półrocza. Jego auto – zależnie od modelu – w tym czasie, po przejechaniu zaledwie kilkunastu tysięcy kilometrów, traci ok. 30% swojej początkowej wartości. Kolejne miesiące użytkowania przynoszą już mniejszy spadek wartości.

To w jakim stopniu auto stanieje, zależy m.in. od wysokości ceny wyjściowej. Zasada jest prosta – im droższe auto, tym szybciej spada jego cena.

Przykład: po półroczu użytkowania BMW 730 3.0 TDI, kosztującego w salonie ok.: 310 000 zł, właściciel może liczyć na nieco ponad 200 tys. zł. Łatwo to wytłumaczyć – osoba, którą stać na samochód z najwyższej półki, niechętnie kupi auto używane.

Ponad standardowe wyposażenie samochodu nie ma dużego wpływu na wartość rezydualną. Tak więc kupując samochód z założeniem krótkiego okresu jego użytkowania nie ma sensu bogato wyposażać go w dodatkowe akcesoria.

W przypadku samochodów kilkuletnich bogate wyposażenie może być w pewnych sytuacjach wręcz cechą obniżającą wartość- przykładowo, kilkuletnia klimatyzacja może wymagać kosztownej naprawy lub wymiany.

Kolejna dość łatwa zasada kalkulacji mówi: im większa pojemność silnika, tym szybszy spadek wartości. Wynika to ze szczególnej popularności, jaką wciąż cieszą się w Polsce silniki małe i średnie. Pojemność powyżej 1,6 litra nie czyni auta zbyt atrakcyjnym na rynku wtórnym. I tutaj zależność jest bardzo prosta-

samochody używane kupują osoby nie najbogatsze, dla których zasadnicze znaczenie mają koszty eksploatacji i ilość spalanego paliwa.

W Polsce przy kupnie samochodu używanego od długiego czasu panuje moda na samochody niemieckie i japońskie – jako najbardziej niezawodne.

Jednym z najważniejszych czynników decydujących o wartości rezydualnej samochodu jest jego historia: przebieg, stan techniczny, utrzymanie w czystości wnętrza. Wyższej cenie sprzyja na pewno fakt, że sprzedającym jest pierwszy jego właściciel. Gdy ma on dodatkowo udokumentowaną historię serwisową, auto staje się coraz bardziej atrakcyjne dla potencjalnego klienta. Szczególnie dobrze trzymają się w cenie także samochody, które zostały kupione w salonie.

Obecnie rynek samochodów używanych w Polsce jest bardzo rozchwiany z racji ogromnej liczby samochodów sprowadzonych z zagranicy. To właśnie samochody sprowadzone dominują w ofercie aut używanych. Ich wartość rynkowa jest znacznie niższa od tych samochodów, które zostały kupione od dealera w kraju. Wpływa to tym samym na obniżenie wartości używanych aut salonowych. Klienci nie zapłacą bowiem więcej za dany model z tego samego rocznika tylko dlatego, że wyjechał przed laty z salonu, a nie np. z Niemiec.

Odmienną kategorię stanowią pojazdy w bardzo złym stanie technicznym oraz pojazdy bez prawa rejestracji, które zbywane są w częściach lub w całości jako „dawcy” podzespołów. Ich wartość zależy głównie od wieku i stanu technicznego.

Pojazdy bardzo stare lub z podzespołami w bardzo złym stanie zbywane są jedynie jako złom.

8. OKREŚLENIE SZACUNKOWEJ WARTOŚCI RYNKOWEJ RUCHOMOŚCI

8.1. Samochód osobowy Suzuki Grand Vitara, nr rej. KPR 40FL, rok prod. 2007

Marka: SUZUKI

Model: Grand Vitara 1.9 Diesel

Nr rejestracyjny: KPR 40FL

Rok produkcji: 2007

Rodzaj pojazdu: Samochód terenowy

VIN: JSAJTD44V00222799

Data pierwszej rejestracji: 16.11.2007 r.

Data ważności badania technicznego: 05.01.2024 r.

Wskazanie drogomierza 232296 km

Oznaczenie typu JB 416-19-20

Rodzaj nadwozia kombi (uniwersalne) 5 drzwiowe 5 osobowe

Jednostka napędowa z zapłonem samoczynnym

Pojemność / Moc silnika 1870 ccm / 95 kW (129 KM)

WYPOSAŻENIE STANDARDOWE

- ABS - system zapobiegający blokowaniu kół
- Relingi dachowe
- Przeszkłony szyberdach
- Fotel kierowcy podgrzewany
- System elektronicznej kontroli toru jazdy ESP
- Fotel pasażera podgrzewany
- Szyby atermiczne
- Immobilizer
- Szyby przednie/tylne regulowane elektrycznie
- Klimatyzacja automatyczna
- Kurtyny powietrzne boczne
- Światła p/mgielne przednie
- Lusterka zewnętrzne regulowane elektrycznie
- Tapicerka ze skóry
- Poduszka powietrzna kierowcy
- Tarcze kół ze stopów lekkich
- Poduszka powietrzna pasażera
- Tempomat
- Poduszki powietrzne boczne przednie
- Wspomaganie układu kierowniczego
- Radioodtwarzacz CD
- Zamek centralny zdalnie sterowany

WARTOŚĆ BAZOWA BRUTTO (199 miesięcy): 26.000 PLN (dla pojazdu w bardzo dobrym stanie)

KOREKTY:	
-silna, postępująca korozja tylnych nadkoli	-10%
-korozja elementów podwozia	-5%
-jednostka napędowa w stanie kwalifikującym się do remontu głównego (zgodnie z oświadczeniem Dłużnika)	-15%
WARTOŚĆ BRUTTO POJAZDU PO ZAOKRĄGLENIU, WYNOŚI:	
18 200 PLN	
Słownie: osiemnaście tysięcy dwieście złotych	
Wartość określona na podstawie:	
<ul style="list-style-type: none"> • notowań rynkowych z katalogu Infoexpert - XII 2023r. • korekt mających wpływ na wartość pojazdu 	

8.2. Ciągnik samochodowy Scania R500, nr rej. KPR 6C44, rok prod. 2008 – pojazd wyrejestrowany i zdekompletowany

Na rynku wtórnym nie zanotowano ofert/transakcji zdekompletowanymi/niesprawnymi pojazdami Scania R500.

Na rynku wtórnym zanotowano oferty sprzedażowe sprawnymi pojazdami Scania R500 o zbliżonym okresie eksploatacji - zbywane w cenie od 40.000zł do 45.000zł.

W wycenie przyjęto zużycie techniczne z uwagi na wyrejestrowanie i zdekompletowanie pojazdu oraz zużycie ekonomiczne z uwagi na wąski krąg nabywców niesprawnych pojazdów.

Poniżej przykładowe oferty sprzedażowe:

Ciągarowe • Scania • R 500 V8, Euro 5



Scania R 500 V8, Euro 5

2007 · 2 400 km · 15 000 cm³ · Diesel

40 000 PLN

Lub od
484 PLN/mc

Sprawdź :

Marcin

✔ Osoba prywatna

👤 Sprzedający na OTOMOTO od 2018

✉ **Kontakt ze sprzedającym**

📞 **Wświetl numer**

Ciągarowe • Scania • R500

**Scania R500**

2007 · 1 419 180 km · 15 607

43 050 PLN

Możliwość odliczenia VAT

Lub od
521 PLN/mc

S

Jacek

 Osoba prywatna Sprzedający na OTOMOTO[✉ Kontakt ze sp](#)

1 / 12



Dodane 08 grudnia 2023

Scania r 420 ,500 ,do jazdy

45 000 zł Do negocjacji

WYCENA:

Lp	Nazwa ruchomości	Przyjęte zużycie:			Notowane wartości rynkowe			Określona wartość rynkowa jednostkowa brutto	Ilość jednostek	Wartość brutto (w zaokr.)	
		Techniczne	Funkcjonalne	Ekonomiczne	Rodzaj rynku	Wartość min.	Wartość max.				Wartość średnia
1	Ciągnik samochodowy Scania R500, nr rej. KPR 6C44, rok prod. 2008 – pojazd wyrejestrowany i zdekompletowany	50%		50%	Wtórny	40 000,00 zł	45 000,00 zł	42 500,00 zł	10 625,00 zł	1	10 600,00 zł

8.3. Ciągnik samochodowy Scania R440, nr rej. KPR 14A7, rok prod. 2013

Marka: SCANIA

Model: R 440 19.0t

Nr rejestracyjny: KPR14A7

Rok produkcji: 2013

VIN: YS2R4X20005316905

Data pierwszej rejestracji: 18.03.2013 r., (w Polsce: 09.10.2017 r.)

Data ważności badania technicznego: 06.03.2024 r.

Wskazanie drogomierza: 1181865 km

Rodzaj zabudowy: ciągnik siodłowy

Liczba osi / Rodzaj napędu: 2 / 4x2

Jednostka napędowa z zapłonem samoczynnym

Pojemność / Moc silnika: 12740 ccm / 324 kW (441 KM)

WYPOSAŻENIE STANDARDOWE

- ABS - system zapobiegający blokowaniu kół
- Ogrzewanie niezależne
- Fotel kierowcy zawieszony pneumatycznie 10 Spoilery boczne
- Immobilizer
- System elektronicznej kontroli toru jazdy ESP
- Klimatyzacja automatyczna
- Tachograf
- Leżanka
- Tempomat
- Lusterka zewnętrzne regulowane elektrycznie
- Zamek centralny

WARTOŚĆ BAZOWA BRUTTO (127 miesięcy): 110 000 PLN (dla pojazdu w bardzo dobrym stanie)

KOREKTY:	
WARTOŚĆ BRUTTO POJAZDU PO ZAOKRĄGLENIU, WYNOŚI: 110 000 PLN Słownie: sto dziesięć tysięcy złotych	
Wartość określona na podstawie: <ul style="list-style-type: none"> • notowań rynkowych z katalogu Infoekspert - XII 2023r. • korekt mających wpływ na wartość pojazdu 	

8.4. Ciągnik Samochodowy Scania G420, nr rej. KPR 7J44, rok prod. 2010

Marka: SCANIA

Model: G 420 E5 18.6t

Nr rejestracyjny: KPR 7J44

Rok produkcji: 2010

VIN: VLUG4X20009150288

Data pierwszej rejestracji: 20.07.2010 r., (w Polsce: 16.02.2015 r.)

Data ważności badania technicznego: 22.03.2024 r.

Wskaźnik drogomierza: 1135054 km

Rodzaj zabudowy: ciągnik siodłowy z kabiną

Liczba osi / Rodzaj napędu: 2 / 4x2

Jednostka napędowa z zapłonem samoczynnym

Pojemność / Moc silnika: 11700 ccm / 309 kW (420 KM)

WYPOSAŻENIE STANDARDOWE

- ABS - system zapobiegający blokowaniu kół
- Lusterka zewnętrzne podgrzewane elektrycznie
- Dach regulowany mechanicznie
- Ogrzewanie niezależne
- Fotel kierowcy zawieszony pneumatycznie
- Tachograf
- Immobilizer
- Tempomat
- Leżanka

WARTOŚĆ BAZOWA BRUTTO (163 miesięcy): 92.000 PLN (dla pojazdu w bardzo dobrym stanie)

KOREKTY:	
-korekta za przebieg	-15%
WARTOŚĆ BRUTTO POJAZDU PO ZAOKRĄGLENIU, WYNOŚI: 78 200 PLN Słownie: siedemdziesiąt osiem tysięcy dwieście złotych	
Wartość określona na podstawie: <ul style="list-style-type: none"> • notowań rynkowych z katalogu Infoexpert - XII 2023r. • korekt mających wpływ na wartość pojazdu 	

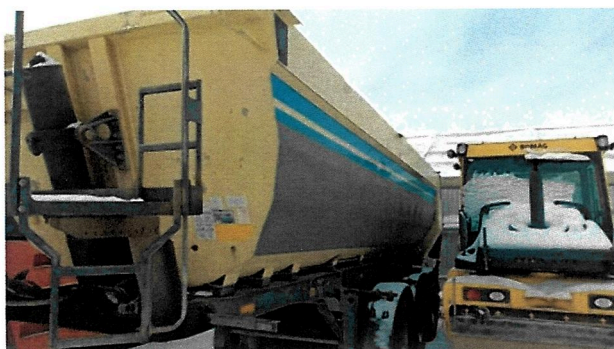
8.5. Naczepa ciężarowa z wywrotem Kempf SKM, nr rej. KPR 71TK, rok prod. 2004

Na rynku wtórnym używane naczepy ciężarowe marki Kempf o zbliżonej charakterystyce zbywane są w cenie od 54.000zł do 86.000zł.

W wycenie przyjęto zużycie techniczne z uwagi na długi okres eksploatacji przyczepy objętej zakresem wyceny.

Poniżej przykładowe oferty sprzedażowe:

Naczepa Kempf SKM 35/3 wywrotka 3 osie.



Stan	Używany
Faktura	Wystawiam fakturę VAT
Marka	Kempf
Typ	wywrotka
Rok produkcji	2008
Ładowność	29900 kg
Informacje dodatkowe	Bezwypadkowy
Oferta dotyczy	sprzedaż



Firma o sprzedającym

72 570,00 zł

WEŹ KREDYT NA TEN PŁ

12.01.2025

7 dni do końca (wtorek, 26

+48 509 *

ZADA



Lokalizacja

Licheń Stary, woj.

12.01.2025

Sprzedaj i wysyłka:



Kempf SKM 35/3 Thermo 27m3 Z Niemiec

2014

69 800 PLN

Lub od
845 PLN/mc

Sprawdź stawkę

Krzysztof

Osoba prywatna

Bardzo sprawnie odpowiada

Sprzedający na OTOMOTO od 2014

1/19

Oferta od	Prywatne	Dopuszczalna masa całkowita	35 000 kg
Marka pojazdu	Kempf	Liczba osi	3
Model pojazdu	SKM 35/3 Thermo 27m3 Z Niemiec	Dopuszczalna ładowność	28 920 kg
Rok produkcji	2014	Stan	Używane
Kraj pochodzenia	Niemcy	Kup ten pojazd na raty	Oblicz
Data pierwszej rejestracji w historii pojazdu	12 czerwiec 2014		
Bezwypadkowy	Tak		

Cena brutto: 85.854zł

Kögel SKM 24 2016 TERMO wywrotka z Niemiec

2016

82 000 PLN

Do negocjacji, Faktura VAT

Lub od
993 PLN/mc[Sprawdź stawk](#)

1 / 40

TRAKER-WULKANIZACJA S.C.
PAWEŁ WOJTCZAK I MICHAŁ
WOJTCZAK

Sprzedający profesjonalny

Bardzo sprawnie odpowiada

Oferta od	Firma	Bezwypadkowy	Tak
Marka pojazdu	Kögel	Dopuszczalna masa całkowita	39 000 kg
Model pojazdu	SKM 24 2016 TERMO wywrotka z Niemiec	Liczba osi	3
Rok produkcji	2016	Dopuszczalna ładowność	32 400 kg
Faktura VAT	Tak	Stan	Używane
Kraj pochodzenia	Niemcy	Kup ten pojazd na raty	Oblicz
Pierwszy właściciel (od nowości)	Tak		



Dodane 19 listopada 2023



Naczepa wywrotka Kempf rynna stalowa lekka 30m

54 500 zł Do negocjacji

Prywatne

Stan techniczny: Nieuszkodzony

Rok produkcji: 2005

Liczba osi: 3

OPIS

Witam

Sprzedam naczepę wywrotkę kempf

WYCENA:

Lp	Nazwa ruchomości	Przyjęte zużycie:			Notowane wartości rynkowe			Określona wartość rynkowa jednostkowa brutto	Ilość jednostek	Wartość brutto (w zaokr.)	
		Techniczne	Funkcjonalne	Ekonomiczne	Rodzaj rynku	Wartość min.	Wartość max.				Wartość średnia
1	Naczepa ciężarowa z wywrotem Kempf SKM, nr rej. KPR 71TK, rok prod. 2004	20%			Wtórny	54 000,00 zł	86 000,00 zł	70 000,00 zł	56 000,00 zł	1	56 000,00 zł

8.6. WYNIK WYCENY

Rynkowa wartość ruchomości, wynosi:

- Samochód osobowy Suzuki Grand Vitara, nr rej. KPR 40FL, rok prod. 2007:

18 200 zł

Słownie: osiemnaście tysięcy dwieście złotych 00/100gr ,-

- Ciągnik samochodowy Scania R500, nr rej. KPR 6C44, rok prod. 2008 – pojazd wyrejestrowany i zdekompletowany:

10 600 zł

Słownie: dziesięć tysięcy sześćset złotych 00/100gr ,-

- Ciągnik samochodowy Scania R440, nr rej. KPR 14A7, rok prod. 2013:

110 000 zł

Słownie: sto dziesięć tysięcy złotych 00/100gr ,-

- Ciągnik Samochodowy Scania G420, nr rej. KPR 7J44, rok prod. 2010:

78 200 zł

Słownie: siedemdziesiąt osiem tysięcy dwieście złotych 00/100gr ,-

- Naczepa ciężarowa z wywrotem Kempf SKM, nr rej. KPR 71TK, rok prod. 2004:

56 000 zł

Słownie: pięćdziesiąt sześć tysięcy złotych 00/100gr ,-

- koniec -

BIEBŁY SĄDOWY
Sądu Okręgowego w Krakowie
w zakresie wyceny mienia ruchomego
mgr Tomasz Frączek

Kraków, 19 grudnia 2023r.

Opinie opracowano w 3 egzemplarzach:

- 3 egz. dla Komornika

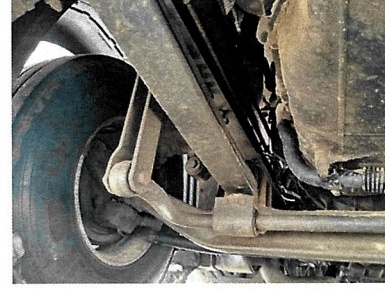
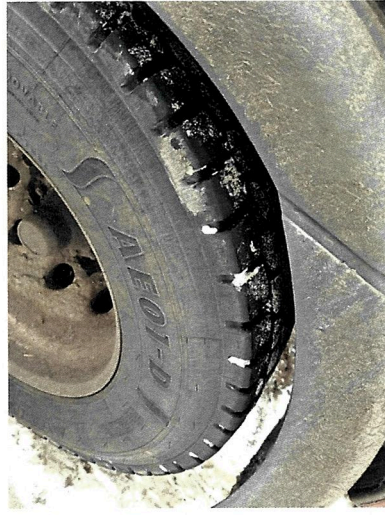
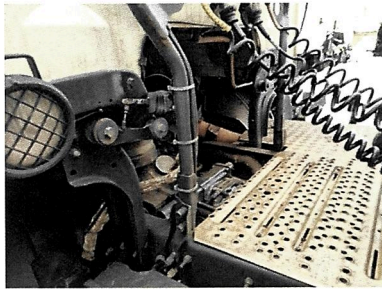
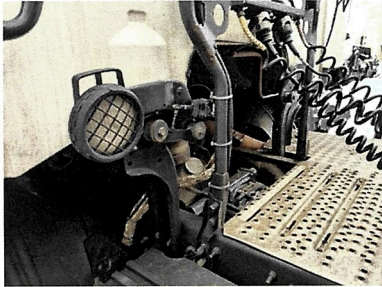
9. KLAUZULE I USTALENIA DODATKOWE.

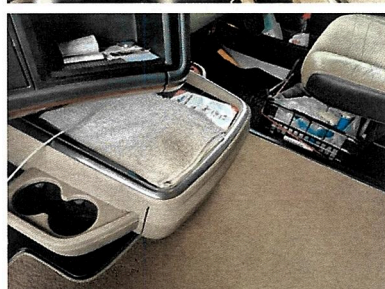
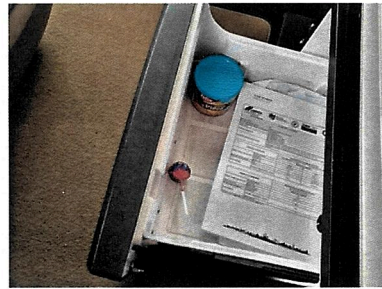
- Niniejsza opinia może być wykorzystana wyłącznie dla celu w jakim została sporządzona.
- Niniejsza opinia nie może być opublikowana w całości lub w części w jakimkolwiek dokumencie bez zgody autora i uzgodnienia z nim formy i treści takiej publikacji.
- Niniejsza opinia nie jest ekspertyzą techniczną.
- Określone wartości są cenami brutto.
- Biegły nie bierze odpowiedzialności za ew. wady i uszkodzenia mogące wystąpić po oględzinach pojazdu.
- Biegły nie przeprowadzał testów diagnostycznych pojazdu i nie odpowiada za ewentualny wady ukryte pojazdu.
- Biegły nie dokonywał testów mechanoskopowych nr VIN.

10. DOKUMENTACJA FOTOGRAFICZNA.





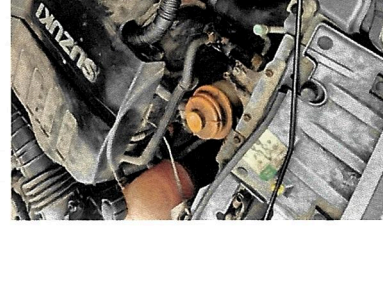
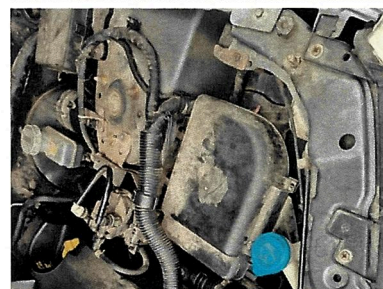
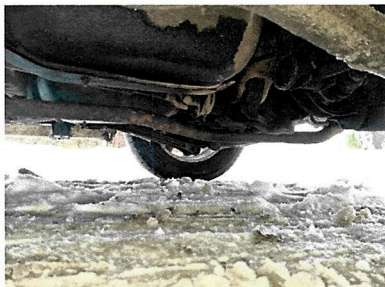


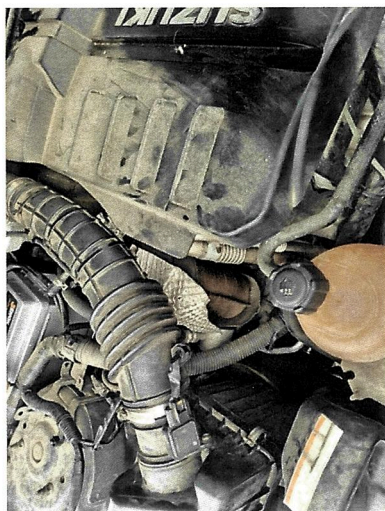














KEMPF, SKM

naczepa ciężarowa, wywrotka

Rok produkcji **2004**
VIN **W090153344MK42261**
Polisa OC **aktualna**
Badanie techniczne **aktualne**
Status rejestracji **Zarejestrowany**

1. Dane techniczne

Norma euro **ND***
Masa własna pojazdu **5420 kg**
Dopuszczalna ładowność **28580 kg**
Dopuszczalna masa całkowita **34000 kg**
Liczba osi **3**

2. Dokumenty

Data wydania aktualnego dokumentu **09.03.2022**
Typ dokumentu **Dowód rejestracyjny**
Stan dokumentu **Odebrany przez właściciela / posiadacza pojazdu**

3. Oś czasu



03.02.2014	●	Okresowe badanie techniczne (ważne do 03.02.2015) Wynik badania: pozytywny Numer SKP: KPR/002
02.02.2018	●	Okresowe badanie techniczne (ważne do 02.02.2019) Wynik badania: pozytywny Numer SKP: KPR/002
16.01.2019	●	Okresowe badanie techniczne (ważne do 16.01.2020) Wynik badania: pozytywny Numer SKP: KPR/002
13.03.2019	●	Dodatkowe badanie techniczne Rodzaj badania dodatkowego: Uzasadnione przypuszczenie zagrożenia bezpieczeństwa Wynik badania: pozytywny Numer SKP: KPR/002
24.01.2020	●	Okresowe badanie techniczne (ważne do 24.01.2021) Wynik badania: pozytywny Numer SKP: KPR/002
24.02.2021	●	Okresowe badanie techniczne (ważne do 24.02.2022) Wynik badania: pozytywny Numer SKP: KRA/020
29.01.2022	●	Okresowe badanie techniczne (ważne do 29.01.2023) Wynik badania: pozytywny Numer SKP: KPR/002
22.03.2023	●	Okresowe badanie techniczne (ważne do 22.03.2024) Wynik badania: pozytywny Numer SKP: KPR/002
18.12.2023 19:41:00	—	Wygenerowanie raportu

4. Podsumowanie zdarzeń

Właściciele (od rejestracji do
wygenerowania raportu) **2**

5. Stan aktualny

Województwo, w którym pojazd
zarejestrowano **małopolskie**
Polisa OC **aktualna**
Data ważności polisy OC **26.01.2024**
Badanie techniczne **aktualne**
Liczba właścicieli **1**
Liczba współwłaścicieli **0**

6. Informacje dodatkowe

Uzyskane dane lub informacje (dalej zwane łącznie „danymi”) można wykorzystać tylko na własne ryzyko i na własną odpowiedzialność. Raport został wygenerowany zgodnie z aktualnym stanem Centralnej Ewidencji Pojazdów (CEP). Dane w CEP mogą nie odzwierciedlać stanu rzeczywistego, gdyż m.in.:

- Dane gromadzone w Centralnej Ewidencji Pojazdów przekazują w różnym trybie i terminach różne zobowiązane do tego instytucje, w tym organy zajmujące się rejestracją pojazdów, stacje kontroli pojazdów i Policja,
- Minister Cyfryzacji nie jest co do zasady uprawniony do samodzielnego: sprawdzania, wprowadzania, uzupełniania, aktualizowania, zmieniania lub usuwania gromadzonych danych,
- na dane w CEP mogą mieć wpływ okoliczności związane z ich gromadzeniem (w tym siła wyższa, poziom jakości usług teletransmisyjnych, terminy przekazywania danych).

Podstawa prawna: Art. 80a ust. 2 i art. 80cb ust. 1 i 3 ustawy z dnia 20 czerwca 1997 r. – Prawo o ruchu drogowym (t.j. Dz.U z 2023 r. poz. 1047 z późn. zm.).

* Poziom emisji zanieczyszczeń (norma EURO) wyznaczony automatycznie przez Centralną Ewidencję Pojazdów zgodnie z Rozporządzeniem Ministra Cyfryzacji z dnia 11 sierpnia 2023 r. w sprawie katalogu danych gromadzonych w Centralnej Ewidencji Pojazdów (Dz.U. z 2023 r. poz. 1642 z późn. zm.) oraz Rozporządzeniem (WE) NR 715/2007 Parlamentu Europejskiego I Rady z dnia 20 czerwca 2007 r. w sprawie homologacji typu pojazdów silnikowych w odniesieniu do emisji zanieczyszczeń pochodzących z lekkich pojazdów pasażerskich i użytkowych (Euro 5 i Euro 6) oraz w sprawie dostępu do informacji dotyczących naprawy i utrzymania pojazdów, rozporządzeniem Parlamentu Europejskiego I Rady (WE) NR 595/2009 z dnia 18 czerwca 2009 r. dotyczące homologacji typu pojazdów silnikowych i silników w odniesieniu do emisji zanieczyszczeń pochodzących z pojazdów ciężarowych o dużej ładowności (Euro VI) oraz w sprawie dostępu do informacji dotyczących naprawy i obsługi technicznej pojazdów, zmieniające rozporządzenie (WE) nr 715/2007 i dyrektywę 2007/46/WE oraz uchylające dyrektywy 80/1269/EWG, 2005/55/WE i 2005/78/WE.



SCANIA, R500LA4X2MNA

ciągnik samochodowy, siodłowy
15607 cm³, olej napędowy

Rok produkcji 2008
VIN XLER4X20005207158
Polisa OC aktualna
Badanie techniczne brak informacji o ważnym badaniu technicznym
Status rejestracji Zarejestrowany
Ostatni stan drogomierza 1 468 021 km

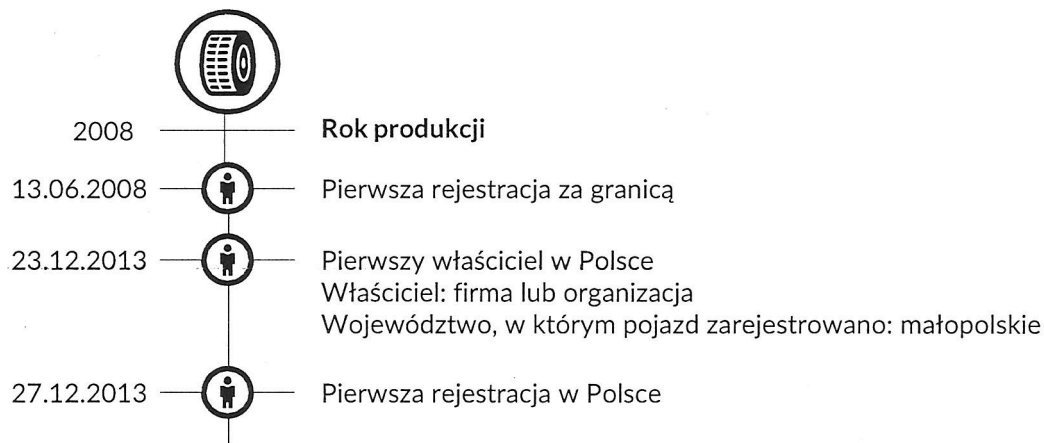
1. Dane techniczne

Moc silnika (kW) 368
Paliwo olej napędowy
Norma euro EURO V*
Liczba miejsc ogółem 2
Liczba miejsc siedzących 2
Masa własna pojazdu 7520 kg
Dopuszczalna masa całkowita 18000 kg
Liczba osi 2

2. Dokumenty




Data wydania aktualnego dokumentu 18.01.2018
Typ dokumentu Dowód rejestracyjny
Stan dokumentu Zwrócony do organu

3. Oś czasu



- 09.01.2015 — ● — Okresowe badanie techniczne (ważne do 09.01.2016)
Wynik badania: pozytywny
Numer SKP: KPR/002
Odczytany stan drogomierza: 769 000 km
(Uwaga. Stan drogomierza przy badaniu technicznym gromadzimy od 2014)
- 09.01.2016 — ● — Okresowe badanie techniczne (ważne do 09.01.2017)
Wynik badania: pozytywny
Numer SKP: KPR/002
Odczytany stan drogomierza: 884 700 km
(Uwaga. Stan drogomierza przy badaniu technicznym gromadzimy od 2014)
- 09.01.2017 — ● — Okresowe badanie techniczne (ważne do 09.01.2018)
Wynik badania: pozytywny
Numer SKP: KPR/002
Odczytany stan drogomierza: 968 700 km
(Uwaga. Stan drogomierza przy badaniu technicznym gromadzimy od 2014)
- 31.12.2017 — 🧑 — Zmiana właściciela
Właściciel: osoba fizyczna
Województwo, w którym pojazd zarejestrowano: małopolskie
- 31.12.2017 — 📄 — Zbycie pojazdu
- 17.01.2018 — ● — Okresowe badanie techniczne (ważne do 17.01.2019)
Wynik badania: pozytywny
Numer SKP: KPR/002
Odczytany stan drogomierza: 1 065 700 km
(Uwaga. Stan drogomierza przy badaniu technicznym gromadzimy od 2014)
- 16.01.2019 — ● — Okresowe badanie techniczne (ważne do 16.01.2020)
Wynik badania: pozytywny
Numer SKP: KPR/002
Odczytany stan drogomierza: 1 170 700 km
(Uwaga. Stan drogomierza przy badaniu technicznym gromadzimy od 2014)
- 24.01.2020 — ● — Okresowe badanie techniczne (ważne do 24.01.2021)
Wynik badania: pozytywny
Numer SKP: KPR/002
Odczytany stan drogomierza: 1 266 462 km
(Uwaga. Stan drogomierza przy badaniu technicznym gromadzimy od 2014)
- 24.02.2021 — ● — Okresowe badanie techniczne (ważne do 24.02.2022)
Wynik badania: pozytywny
Numer SKP: KRA/020
Odczytany stan drogomierza: 1 350 619 km
(Uwaga. Stan drogomierza przy badaniu technicznym gromadzimy od 2014)
- 22.02.2022 — ● — Okresowe badanie techniczne (ważne do 22.02.2023)
Wynik badania: pozytywny
Numer SKP: KPR/002
Odczytany stan drogomierza: 1 403 285 km

(Uwaga. Stan drogomierza przy badaniu technicznym gromadzimy od 2014)

16.12.2022		Okresowe badanie techniczne (ważne do 16.12.2023) Wynik badania: pozytywny Numer SKP: KPR/002 Odczytany stan drogomierza: 1 468 021 km (Uwaga. Stan drogomierza przy badaniu technicznym gromadzimy od 2014)
20.12.2022		Czasowe wycofanie pojazdu z ruchu (do dnia 20.06.2023)
18.12.2023 20:31:10		Wygenerowanie raportu

4. Podsumowanie zdarzeń

Właściciele (od rejestracji do wygenerowania raportu) 2

5. Stan aktualny

Województwo, w którym pojazd zarejestrowano	małopolskie
Polisa OC	aktualna
Data ważności polisy OC	26.12.2023
Badanie techniczne	nieaktualne
Ostatni stan drogomierza	1 468 021 km
Liczba właścicieli	1
Liczba współwłaścicieli	0

6. Informacje dodatkowe

Uzyskane dane lub informacje (dalej zwane łącznie „danymi”) można wykorzystać tylko na własne ryzyko i na własną odpowiedzialność. Raport został wygenerowany zgodnie z aktualnym stanem Centralnej Ewidencji Pojazdów (CEP). Dane w CEP mogą nie odzwierciedlać stanu rzeczywistego, gdyż m.in.:

- Dane gromadzone w Centralnej Ewidencji Pojazdów przekazują w różnym trybie i terminach różne zobowiązane do tego instytucje, w tym organy zajmujące się rejestracją pojazdów, stacje kontroli pojazdów i Policja,
- Minister Cyfryzacji nie jest co do zasady uprawniony do samodzielnego: sprawdzania, wprowadzania, uzupełniania, aktualizowania, zmieniania lub usuwania gromadzonych danych,
- na dane w CEP mogą mieć wpływ okoliczności związane z ich gromadzeniem (w tym siła wyższa, poziom jakości usług teletransmisyjnych, terminy przekazywania danych).

Podstawa prawna: Art. 80a ust. 2 i art. 80cb ust. 1 i 3 ustawy z dnia 20 czerwca 1997 r. – Prawo o ruchu drogowym (t.j. Dz.U z 2023 r. poz. 1047 z późn. zm.).

* Poziom emisji zanieczyszczeń (norma EURO) wyznaczony automatycznie przez Centralną Ewidencję Pojazdów zgodnie z Rozporządzeniem Ministra Cyfryzacji z dnia 11 sierpnia 2023 r. w sprawie katalogu danych gromadzonych w Centralnej Ewidencji Pojazdów (Dz.U. z 2023 r. poz. 1642 z późn. zm.) oraz Rozporządzeniem (WE) NR 715/2007 Parlamentu Europejskiego I Rady z dnia 20 czerwca 2007 r. w sprawie homologacji typu pojazdów silnikowych w odniesieniu do emisji zanieczyszczeń pochodzących z lekkich pojazdów pasażerskich i użytkowych (Euro 5 i Euro 6) oraz w sprawie dostępu do informacji dotyczących naprawy i utrzymania pojazdów, rozporządzeniem Parlamentu Europejskiego I Rady (WE) NR 595/2009 z dnia 18 czerwca 2009 r. dotyczące homologacji typu pojazdów silnikowych i silników w odniesieniu do emisji zanieczyszczeń pochodzących z pojazdów ciężarowych o dużej ładowności (Euro VI) oraz w sprawie dostępu do informacji dotyczących naprawy i obsługi technicznej pojazdów, zmieniające rozporządzenie (WE) nr 715/2007 i dyrektywę 2007/46/WE oraz uchylające dyrektywy 80/1269/EWG, 2005/55/WE i 2005/78/WE.



SCANIA, G420 LA4X2

ciągnik samochodowy, siodłowy
11705 cm³, olej napędowy

Rok produkcji **2010**
VIN **VLUG4X20009150288**
Polisa OC **aktualna**
Badanie techniczne **aktualne**
Status rejestracji **Zarejestrowany**
Ostatni stan drogomierza **1 069 240 km**

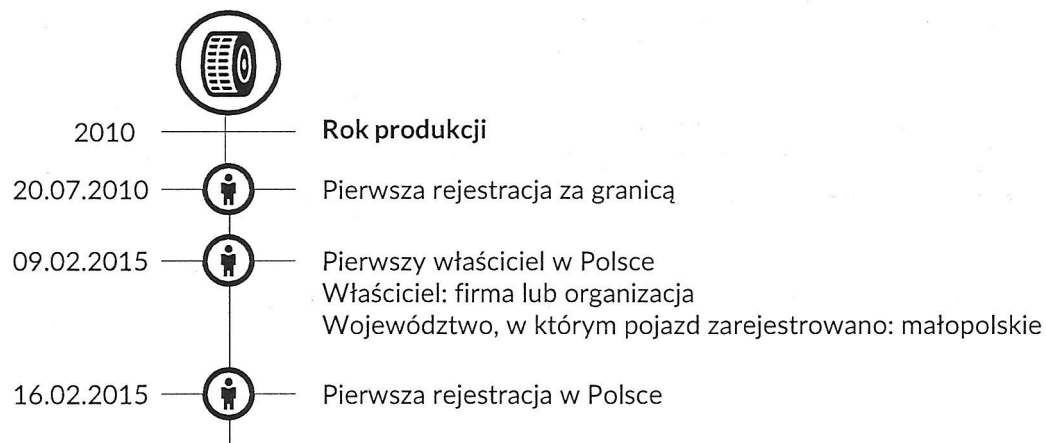
1. Dane techniczne

Moc silnika (kW) **309**
Paliwo **olej napędowy**
Norma euro **EURO V***
Liczba miejsc ogółem **2**
Liczba miejsc siedzących **2**
Masa własna pojazdu **6865 kg**
Dopuszczalna masa całkowita **17990 kg**
Liczba osi **2**

2. Dokumenty

Data wydania aktualnego dokumentu **06.05.2019**
Typ dokumentu **Dowód rejestracyjny**
Stan dokumentu **Odebrany przez właściciela / posiadacza pojazdu**

3. Oś czasu



- 04.02.2016 — ● — Okresowe badanie techniczne (ważne do 04.02.2017)
Wynik badania: pozytywny
Numer SKP: KPR/002
Odczytany stan drogomierza: 460 000 km
(Uwaga. Stan drogomierza przy badaniu technicznym gromadzimy od 2014)
- 16.02.2017 — ● — Okresowe badanie techniczne (ważne do 16.02.2018)
Wynik badania: pozytywny
Numer SKP: KPR/002
Odczytany stan drogomierza: 563 000 km
(Uwaga. Stan drogomierza przy badaniu technicznym gromadzimy od 2014)
- 16.02.2018 — ● — Okresowe badanie techniczne (ważne do 16.02.2019)
Wynik badania: pozytywny
Numer SKP: KPR/002
Odczytany stan drogomierza: 593 000 km
(Uwaga. Stan drogomierza przy badaniu technicznym gromadzimy od 2014)
- 12.10.2018 — ● — Dodatkowe badanie techniczne
Rodzaj badania dodatkowego: Uzasadnione przypuszczenie zagrożenia bezpieczeństwa
Wynik badania: pozytywny
Numer SKP: KPR/002
Odczytany stan drogomierza: 748 392 km
(Uwaga. Stan drogomierza przy badaniu technicznym gromadzimy od 2014)
- 15.02.2019 — ● — Okresowe badanie techniczne (ważne do 15.02.2020)
Wynik badania: pozytywny
Numer SKP: KPR/002
Odczytany stan drogomierza: 779 019 km
(Uwaga. Stan drogomierza przy badaniu technicznym gromadzimy od 2014)
- 19.02.2019 — 🚗 — Zbycie pojazdu
- 19.02.2019 — 👤 — Zmiana właściciela
Właściciel: osoba fizyczna
Województwo, w którym pojazd zarejestrowano: małopolskie
- 17.02.2020 — ● — Okresowe badanie techniczne (ważne do 17.02.2021)
Wynik badania: pozytywny
Numer SKP: KPR/002
Odczytany stan drogomierza: 857 962 km
(Uwaga. Stan drogomierza przy badaniu technicznym gromadzimy od 2014)
- 08.07.2020 — ● — Odczyt drogomierza podczas kontroli drogowej
GŁÓWNY INSPEKTORAT TRANSPORTU DROGOWEGO
Odczytany stan drogomierza: 894 959 km
(Uwaga. Stan drogomierza przy kontroli drogowej gromadzimy od 2020)
- 18.11.2020 — ● — Odczyt drogomierza podczas kontroli drogowej
Policja
Odczytany stan drogomierza: 931 043 km

(Uwaga. Stan drogomierza przy kontroli drogowej gromadzimy od 2020)

22.02.2021	●	Okresowe badanie techniczne (ważne do 22.02.2022) Wynik badania: pozytywny Numer SKP: KPR/002 Odczytany stan drogomierza: 952 884 km (Uwaga. Stan drogomierza przy badaniu technicznym gromadzimy od 2014)
25.02.2021	●	Odczyt drogomierza podczas kontroli drogowej Policja Odczytany stan drogomierza: 953 852 km (Uwaga. Stan drogomierza przy kontroli drogowej gromadzimy od 2020)
22.02.2022	●	Okresowe badanie techniczne (ważne do 22.02.2023) Wynik badania: pozytywny Numer SKP: KPR/002 Odczytany stan drogomierza: 1 046 932 km (Uwaga. Stan drogomierza przy badaniu technicznym gromadzimy od 2014)
01.04.2022	●	Odczyt drogomierza podczas kontroli drogowej Policja Odczytany stan drogomierza: 1 058 829 km (Uwaga. Stan drogomierza przy kontroli drogowej gromadzimy od 2020)
11.05.2022	●	Odczyt drogomierza podczas kontroli drogowej Policja Odczytany stan drogomierza: 1 069 232 km (Uwaga. Stan drogomierza przy kontroli drogowej gromadzimy od 2020)
22.03.2023	●	Okresowe badanie techniczne (ważne do 22.03.2024) Wynik badania: pozytywny Numer SKP: KPR/002 Odczytany stan drogomierza: 1 069 240 km (Uwaga. Stan drogomierza przy badaniu technicznym gromadzimy od 2014)
17.12.2023 20:55:30	—	Wygenerowanie raportu

4. Podsumowanie zdarzeń

Właściciele (od rejestracji do 2
wygenerowania raportu)

5. Stan aktualny

Województwo, w którym pojazd
zarejestrowano małopolskie
Polisa OC aktualna

Data ważności polisy OC 13.02.2024
Badanie techniczne aktualne
Ostatni stan drogomierza 1 069 240 km
Liczba właścicieli 1
Liczba współwłaścicieli 0

6. Informacje dodatkowe

Uzyskane dane lub informacje (dalej zwane łącznie „danymi”) można wykorzystać tylko na własne ryzyko i na własną odpowiedzialność. Raport został wygenerowany zgodnie z aktualnym stanem Centralnej Ewidencji Pojazdów (CEP). Dane w CEP mogą nie odzwierciedlać stanu rzeczywistego, gdyż m.in.:

- Dane gromadzone w Centralnej Ewidencji Pojazdów przekazują w różnym trybie i terminach różne zobowiązane do tego instytucje, w tym organy zajmujące się rejestracją pojazdów, stacje kontroli pojazdów i Policja,
- Minister Cyfryzacji nie jest co do zasady uprawniony do samodzielnego: sprawdzania, wprowadzania, uzupełniania, aktualizowania, zmieniania lub usuwania gromadzonych danych,
- na dane w CEP mogą mieć wpływ okoliczności związane z ich gromadzeniem (w tym siła wyższa, poziom jakości usług teletransmisyjnych, terminy przekazywania danych).

Podstawa prawna: Art. 80a ust. 2 i art. 80cb ust. 1 i 3 ustawy z dnia 20 czerwca 1997 r. – Prawo o ruchu drogowym (t.j. Dz.U z 2023 r. poz. 1047 z późn. zm.).

* Poziom emisji zanieczyszczeń (norma EURO) wyznaczony automatycznie przez Centralną Ewidencję Pojazdów zgodnie z Rozporządzeniem Ministra Cyfryzacji z dnia 11 sierpnia 2023 r. w sprawie katalogu danych gromadzonych w Centralnej Ewidencji Pojazdów (Dz.U. z 2023 r. poz. 1642 z późn. zm.) oraz Rozporządzeniem (WE) NR 715/2007 Parlamentu Europejskiego I Rady z dnia 20 czerwca 2007 r. w sprawie homologacji typu pojazdów silnikowych w odniesieniu do emisji zanieczyszczeń pochodzących z lekkich pojazdów pasażerskich i użytkowych (Euro 5 i Euro 6) oraz w sprawie dostępu do informacji dotyczących naprawy i utrzymania pojazdów, rozporządzeniem Parlamentu Europejskiego I Rady (WE) NR 595/2009 z dnia 18 czerwca 2009 r. dotyczące homologacji typu pojazdów silnikowych i silników w odniesieniu do emisji zanieczyszczeń pochodzących z pojazdów ciężarowych o dużej ładowności (Euro VI) oraz w sprawie dostępu do informacji dotyczących naprawy i obsługi technicznej pojazdów, zmieniające rozporządzenie (WE) nr 715/2007 i dyrektywę 2007/46/WE oraz uchylające dyrektywy 80/1269/EWG, 2005/55/WE i 2005/78/WE.



SCANIA, R440

ciągnik samochodowy, siodłowy
12742 cm³, olej napędowy

Rok produkcji **2013**
VIN **YS2R4X20005316905**
Polisa OC **aktualna**
Badanie techniczne **aktualne**
Status rejestracji **Zarejestrowany**
Ostatni stan drogomierza **1 171 848 km**

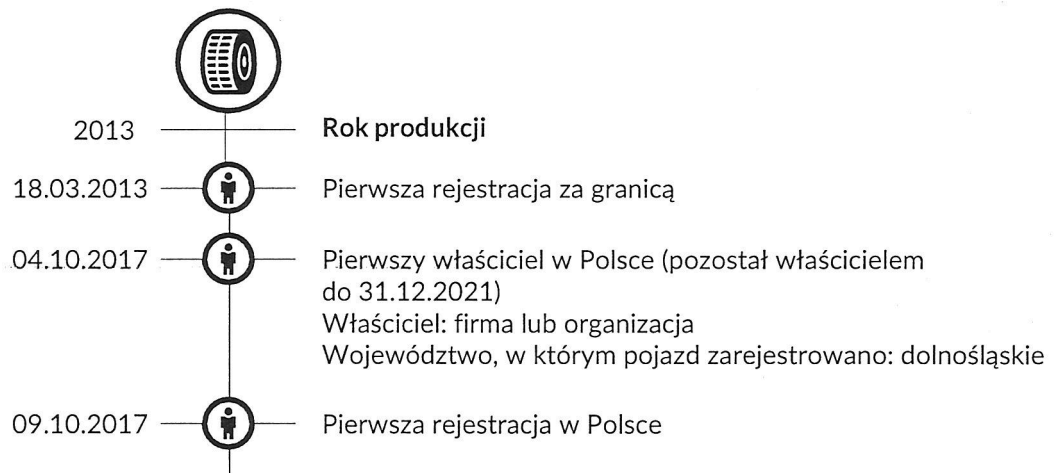
1. Dane techniczne

Moc silnika (kW) **323**
Paliwo **olej napędowy**
Norma euro **EURO V***
Liczba miejsc ogółem **2**
Liczba miejsc siedzących **2**
Masa własna pojazdu **7546 kg**
Dopuszczalna masa całkowita **18000 kg**
Liczba osi **2**

2. Dokumenty

Data wydania aktualnego dokumentu **03.02.2022**
Typ dokumentu **Dowód rejestracyjny**
Stan dokumentu **Odebrany przez właściciela / posiadacza pojazdu**

3. Oś czasu



- 17.08.2018 — ● — Okresowe badanie techniczne (ważne do 17.08.2019)
Wynik badania: pozytywny
Numer SKP: KPR/002
Odczytany stan drogomierza: 666 142 km
(Uwaga. Stan drogomierza przy badaniu technicznym gromadzimy od 2014)
- 16.08.2019 — ● — Okresowe badanie techniczne (ważne do 16.08.2020)
Wynik badania: pozytywny
Numer SKP: KPR/002
Odczytany stan drogomierza: 780 942 km
(Uwaga. Stan drogomierza przy badaniu technicznym gromadzimy od 2014)
- 14.12.2020 — ● — Okresowe badanie techniczne (ważne do 14.12.2021)
Wynik badania: pozytywny
Numer SKP: KPR/002
Odczytany stan drogomierza: 917 792 km
(Uwaga. Stan drogomierza przy badaniu technicznym gromadzimy od 2014)
- 31.12.2021 — 📄 — Nabycie pojazdu
- 31.12.2021 — 👤 — Zmiana właściciela
Właściciel: osoba fizyczna
Województwo, w którym pojazd zarejestrowano: małopolskie
- 29.01.2022 — ● — Okresowe badanie techniczne (ważne do 29.01.2023)
Wynik badania: pozytywny
Numer SKP: KPR/002
Odczytany stan drogomierza: 1 020 384 km
(Uwaga. Stan drogomierza przy badaniu technicznym gromadzimy od 2014)
- 11.03.2022 — ● — Odczyt drogomierza podczas kontroli drogowej
Główny Inspektorat Transportu Drogowego
Odczytany stan drogomierza: 1 029 149 km
(Uwaga. Stan drogomierza przy kontroli drogowej gromadzimy od 2020)
- 06.03.2023 — ● — Okresowe badanie techniczne (ważne do 06.03.2024)
Wynik badania: pozytywny
Numer SKP: KPR/002
Odczytany stan drogomierza: 1 112 402 km
(Uwaga. Stan drogomierza przy badaniu technicznym gromadzimy od 2014)
- 27.10.2023 — ● — Odczyt drogomierza podczas kontroli drogowej
Główny Inspektorat Transportu Drogowego
Odczytany stan drogomierza: 1 171 812 km
(Uwaga. Stan drogomierza przy kontroli drogowej gromadzimy od 2020)
- 03.11.2023 — ● — Dodatkowe badanie techniczne
Rodzaj badania dodatkowego: Uzasadnione przypuszczenie zagrożenia bezpieczeństwa
Wynik badania: pozytywny
Numer SKP: KPR/002
Odczytany stan drogomierza: 1 171 848 km

(Uwaga. Stan drogomierza przy badaniu technicznym gromadzimy od 2014)

17.12.2023
20:29:12

Wygenerowanie raportu

4. Podsumowanie zdarzeń

Właściciele (od rejestracji do 2
wygenerowania raportu)

5. Stan aktualny

Województwo, w którym pojazd zarejestrowano	małopolskie
Polisa OC	aktualna
Data ważności polisy OC	08.10.2024
Badanie techniczne	aktualne
Ostatni stan drogomierza	1 171 848 km
Liczba właścicieli	1
Liczba współwłaścicieli	0

6. Informacje dodatkowe

Uzyskane dane lub informacje (dalej zwane łącznie „danymi”) można wykorzystać tylko na własne ryzyko i na własną odpowiedzialność. Raport został wygenerowany zgodnie z aktualnym stanem Centralnej Ewidencji Pojazdów (CEP). Dane w CEP mogą nie odzwierciedlać stanu rzeczywistego, gdyż m.in.:

- Dane gromadzone w Centralnej Ewidencji Pojazdów przekazują w różnym trybie i terminach różne zobowiązane do tego instytucje, w tym organy zajmujące się rejestracją pojazdów, stacje kontroli pojazdów i Policja,
- Minister Cyfryzacji nie jest co do zasady uprawniony do samodzielnego: sprawdzania, wprowadzania, uzupełniania, aktualizowania, zmieniania lub usuwania gromadzonych danych,
- na dane w CEP mogą mieć wpływ okoliczności związane z ich gromadzeniem (w tym siła wyższa, poziom jakości usług teletransmisyjnych, terminy przekazywania danych).

Podstawa prawna: Art. 80a ust. 2 i art. 80cb ust. 1 i 3 ustawy z dnia 20 czerwca 1997 r. – Prawo o ruchu drogowym (t.j. Dz.U z 2023 r. poz. 1047 z późn. zm.).

* Poziom emisji zanieczyszczeń (norma EURO) wyznaczony automatycznie przez Centralną Ewidencję Pojazdów zgodnie z Rozporządzeniem Ministra Cyfryzacji z dnia 11 sierpnia 2023 r. w sprawie katalogu danych gromadzonych w Centralnej Ewidencji Pojazdów (Dz.U. z 2023 r. poz. 1642 z późn. zm.) oraz Rozporządzeniem (WE) NR 715/2007 Parlamentu Europejskiego I Rady z dnia 20 czerwca 2007 r. w sprawie homologacji typu pojazdów silnikowych w odniesieniu do emisji zanieczyszczeń pochodzących z lekkich pojazdów pasażerskich i użytkowych (Euro 5 i Euro 6) oraz w sprawie dostępu do informacji dotyczących naprawy i utrzymania pojazdów, rozporządzeniem Parlamentu Europejskiego I Rady (WE) NR 595/2009 z dnia 18 czerwca 2009 r. dotyczące homologacji typu pojazdów silnikowych i silników w odniesieniu do emisji zanieczyszczeń pochodzących z pojazdów ciężarowych o dużej ładowności (Euro VI) oraz w sprawie dostępu do informacji dotyczących naprawy i obsługi technicznej pojazdów, zmieniające rozporządzenie (WE) nr 715/2007 i dyrektywę 2007/46/WE oraz uchylające dyrektywy 80/1269/EWG, 2005/55/WE i 2005/78/WE.



SUZUKI, JT, GRAND VITARA

samochód osobowy, kombi
1870 cm³, olej napędowy

Rok produkcji 2007
VIN JSAJTD44V00222799
Polisa OC aktualna
Badanie techniczne aktualne
Status rejestracji Zarejestrowany
Ostatni stan drogomierza 222 653 km

1. Dane techniczne

Moc silnika (kW) 95
Paliwo olej napędowy
Emisja CO₂ 205
Norma euro EURO 5*
Średnie zużycie paliwa na 100 km 7
Liczba miejsc ogółem 5
Liczba miejsc siedzących 5
Masa własna pojazdu 1590 kg
Maks. masa całkowita ciągniętej 2000 kg
przyczepy z hamulcem
Maks. masa całkowita ciągniętej 750 kg
przyczepy bez hamulca
Dopuszczalna masa całkowita 2070 kg
Liczba osi 2

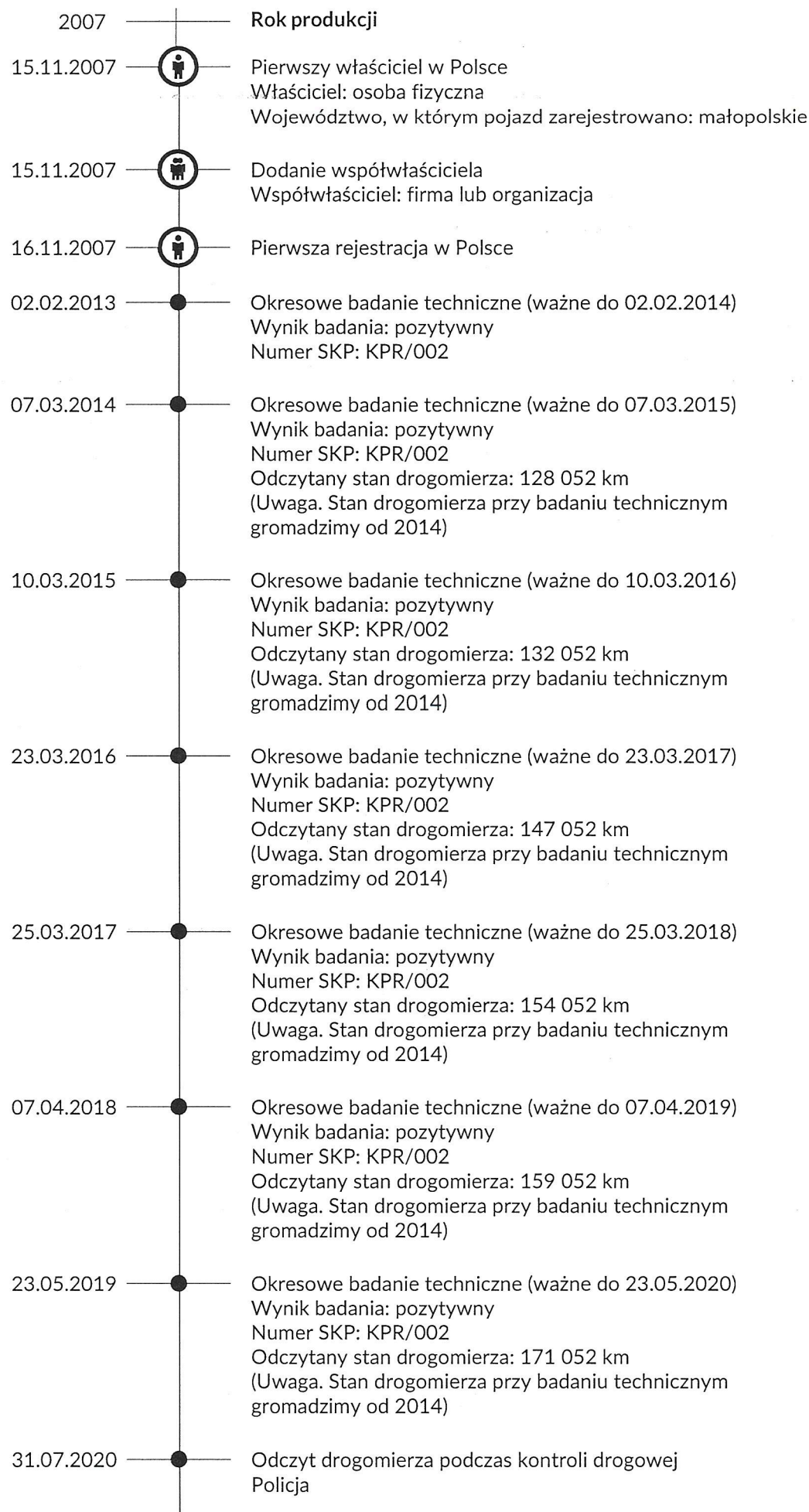
2. Dokumenty

Data wydania aktualnego dokumentu 19.04.2017
Typ dokumentu Dowód rejestracyjny
Stan dokumentu Odebrany przez właściciela / posiadacza pojazdu
Świadectwo homologacji

Numer E4*2001/116*0091*02
Kategoria M1
Wersja 5MT
Wariant D44V
Typ JT

3. Oś czasu





Odczytany stan drogomierza: 181 536 km
(Uwaga. Stan drogomierza przy kontroli drogowej gromadzimy od 2020)

04.08.2020	●	Okresowe badanie techniczne (ważne do 04.08.2021) Wynik badania: pozytywny Numer SKP: KPR/002 Odczytany stan drogomierza: 181 625 km (Uwaga. Stan drogomierza przy badaniu technicznym gromadzimy od 2014)
01.03.2021	●	Odczyt drogomierza podczas kontroli drogowej Policja Odczytany stan drogomierza: 189 596 km (Uwaga. Stan drogomierza przy kontroli drogowej gromadzimy od 2020)
02.06.2021	●	Odczyt drogomierza podczas kontroli drogowej Policja Odczytany stan drogomierza: 194 649 km (Uwaga. Stan drogomierza przy kontroli drogowej gromadzimy od 2020)
17.06.2021	●	Odczyt drogomierza podczas kontroli drogowej Policja Odczytany stan drogomierza: 195 313 km (Uwaga. Stan drogomierza przy kontroli drogowej gromadzimy od 2020)
30.12.2021	●	Odczyt drogomierza podczas kontroli drogowej Policja Odczytany stan drogomierza: 205 253 km (Uwaga. Stan drogomierza przy kontroli drogowej gromadzimy od 2020)
08.01.2022	●	Okresowe badanie techniczne (ważne do 08.01.2023) Wynik badania: pozytywny Numer SKP: KPR/002 Odczytany stan drogomierza: 205 412 km (Uwaga. Stan drogomierza przy badaniu technicznym gromadzimy od 2014)
05.01.2023	●	Okresowe badanie techniczne (ważne do 05.01.2024) Wynik badania: pozytywny Numer SKP: KPR/002 Odczytany stan drogomierza: 222 653 km (Uwaga. Stan drogomierza przy badaniu technicznym gromadzimy od 2014)
17.12.2023 17:55:53	—	Wygenerowanie raportu

4. Podsumowanie zdarzeń

Właściciele (od rejestracji do 1
wygenerowania raportu)

5. Stan aktualny

Województwo, w którym pojazd zarejestrowano	małopolskie
Polisa OC	aktualna
Data ważności polisy OC	15.11.2024
Badanie techniczne	aktualne
Ostatni stan drogomierza	222 653 km
Liczba właścicieli	1
Liczba współwłaścicieli	1

6. Informacje dodatkowe

Uzyskane dane lub informacje (dalej zwane łącznie „danymi”) można wykorzystać tylko na własne ryzyko i na własną odpowiedzialność. Raport został wygenerowany zgodnie z aktualnym stanem Centralnej Ewidencji Pojazdów (CEP). Dane w CEP mogą nie odzwierciedlać stanu rzeczywistego, gdyż m.in.:

- Dane gromadzone w Centralnej Ewidencji Pojazdów przekazują w różnym trybie i terminach różne zobowiązane do tego instytucje, w tym organy zajmujące się rejestracją pojazdów, stacje kontroli pojazdów i Policja,
- Minister Cyfryzacji nie jest co do zasady uprawniony do samodzielnego: sprawdzania, wprowadzania, uzupełniania, aktualizowania, zmieniania lub usuwania gromadzonych danych,
- na dane w CEP mogą mieć wpływ okoliczności związane z ich gromadzeniem (w tym siła wyższa, poziom jakości usług teletransmisyjnych, terminy przekazywania danych).

Podstawa prawna: Art. 80a ust. 2 i art. 80cb ust. 1 i 3 ustawy z dnia 20 czerwca 1997 r. – Prawo o ruchu drogowym (t.j. Dz.U z 2023 r. poz. 1047 z późn. zm.).

* Poziom emisji zanieczyszczeń (norma EURO) wyznaczony automatycznie przez Centralną Ewidencję Pojazdów zgodnie z Rozporządzeniem Ministra Cyfryzacji z dnia 11 sierpnia 2023 r. w sprawie katalogu danych gromadzonych w Centralnej Ewidencji Pojazdów (Dz.U. z 2023 r. poz. 1642 z późn. zm.) oraz Rozporządzeniem (WE) NR 715/2007 Parlamentu Europejskiego I Rady z dnia 20 czerwca 2007 r. w sprawie homologacji typu pojazdów silnikowych w odniesieniu do emisji zanieczyszczeń pochodzących z lekkich pojazdów pasażerskich i użytkowych (Euro 5 i Euro 6) oraz w sprawie dostępu do informacji dotyczących naprawy i utrzymania pojazdów, rozporządzeniem Parlamentu Europejskiego I Rady (WE) NR 595/2009 z dnia 18 czerwca 2009 r. dotyczące homologacji typu pojazdów silnikowych i silników w odniesieniu do emisji zanieczyszczeń pochodzących z pojazdów ciężarowych o dużej ładowności (Euro VI) oraz w sprawie dostępu do informacji dotyczących naprawy i obsługi technicznej pojazdów, zmieniające rozporządzenie (WE) nr 715/2007 i dyrektywę 2007/46/WE oraz uchylające dyrektywy 80/1269/EWG, 2005/55/WE i 2005/78/WE.